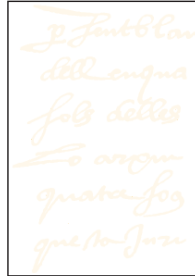


ARXIUS

B U T L L E T Í D E L

N Ú M E R O 6



S E R V E I D ' A R X I U S

E S T I U 1 9 9 5

Els fons documentals generats per persones o institucions privades conservats als arxius públics comencen a tenir la seva importància, tant pel que fa al nombre com a la qualitat del seu contingut. Són cada vegada més els particulars que són conscients que no poden oferir a casa seva les condicions òptimes de conservació i accés a la pròpia documentació i decideixen deixar-la en mans dels organismes competents, els arxius.

El mes de gener d'enguany la Fundació Jaume I de Barcelona lliurava a l'Arxiu Històric de Tarragona el fons personal de mossèn Ramon Muntanyola i Llorach (l'Espluga de Francolí 1917 - Barcelona 1973), que havia salvaguardat amb tota cura Lluís Carulla Canals, el seu convilatà i amic que l'acollí en els darrers moments de la seva vida. Avui presentem l'actuació arxivística que hi vàrem dur a terme.

Abans d'emprendre la tasca de descripció del fons, vàrem cercar bibliografia sobre el personatge que l'havia generat, en especial la seva biografia, escrita pel selvatà Eufemià Fort i Cogul, *Ramon Muntanyola, testimoni de reconciliació* (1977), i els dos volums miscel·lanis que li foren dedicats en homenatge pòstum el 1974 a Salou. Ens fou útil a l'hora d'aprofundir en la seva trajectòria personal, en especial les relacions humanes i els canvis de residència.

El primer pas envers la catalogació fou conèixer l'organització interna del fons, en relació amb el triple vessant de prevere, poeta i nacionalista compromès; alhora que descobríem una anterior intervenció que havia ordenat parcialment algunes sèries.

A continuació ens marcàrem uns objectius de descripció atenent el

QÜESTIONS DE TREBALL

EL FONS PERSONAL DE MOSSÈN RAMON MUNTANYOLA I LLORACH

volum i la qualitat del fons. La fitxa resultant contenia els registres següents: signatura topogràfica provisional, data i població, regesta, nombre de documents i observacions (manuscrit, mecanografiat o imprès, llengua emprada i característiques diverses). L'opció fou la de realitzar un catàleg, sense incloure, però, la descripció física dels documents: suport (en paper), estat de conservació (gairebé tots en bon estat), format i paginació.

A mesura que avançàvem en la tasca arxivística anàrem conformant el quadre de classificació, intentant de reduir el

nombre de seccions i sèries per aconseguir un quadre funcional i de fàcil interpretació. En aquesta etapa ens foren de gran ajut les conclusions del grup de treball de fons personals de la Xarxa d'Arxius (desembre 1993). El quadre definitiu s'elaborà al final de les prop de dues mil fitxes de què consta el catàleg. Es definiren set grans seccions, amb les corresponents divisions en sèries i subsèries.

QUADRE DE CLASSIFICACIÓ

1. DOCUMENTACIÓ PERSONAL I FAMILIAR
 - 1.1. Documentació personal
 - 1.2. Documentació familiar
2. ACTIVITAT ECLESIASTICA
 - 2.1. Nomenaments i carrera eclesiana
 - 2.2. Predicació i missió sacerdotal
 - 2.3. Parròquies
3. OBRA CREATIVA
 - 3.1. Poesia
 - 3.1.1. Original
 - 3.1.1.1. Musicada
 - 3.1.1.2. Publicada
 - 3.1.1.3. Premiada
 - 3.2. Prosa
 - 3.2.1. Original

S U M A R I

QÜESTIONS DE TREBALL

El fons personal de mossèn Ramon Muntanyola i Llorach.

L'Exposició «Vine a l'Arxiu. La teva història al teu abast», organitzada per l'Arxiu Comarcal de la Conca de Barberà.

Una exposició de pergamins a l'Arxiu Comarcal de l'Urgell.

NORMATIVA

Instrucció sobre reprografia als arxius.

CRÒNICA

AGENDA

NOUS FONDS I DOCUMENTS INGRESSATS ALS ARXIUS

NOUS INSTRUMENTS DE DESCRIPCIÓ DELS ARXIUS

BIBLIOGRAFIA

ARXIU NACIONAL DE CATALUNYA

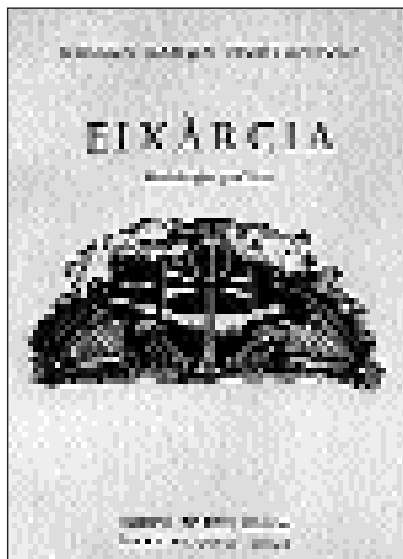


- 3.2.2. Publicada
- 3.3. Teatre
- 3.4. Assaig
 - 3.4.1. Materials per a l'elaboració de la biografia *Vidal i Barraquer. Cardenal de la Pau*.
 - 3.4.2. Articles diversos
- 3.5. Traduccions
- 3.6. Recensions, notes bibliogràfiques i entrevistes
- 4. CORRESPONDÈNCIA
 - 4.1. Correspondència emesa
 - 4.2. Correspondència rebuda
 - 4.3. Correspondència d'altres
- 5. ACTIVITATS SOCIALS
 - 5.1. Àmbit literari
 - 5.2. Àmbit polític
 - 5.3. Àmbit eclesíastic
- 6. OBRES D'ALTRES AUTORS
 - 6.1. Poesia
 - 6.2. Prosa
 - 6.3. Assaig
 - 6.4. Textos religiosos
- 7. COL·LECCIONS FACTÍCIES
 - 7.1. Fotografies
 - 7.2. Enregistraments sonors
 - 7.3. Impresos
 - 7.3.1. Petits impresos
 - 7.3.2. Necrològiques

El criteri principal d'ordenació dins de cada sèrie fou el cronològic. Quan desconeixíem l'any, però el deduïem, posàvem el senyal d'interrogant al costat i, en casos de manca de referències concretes, apostàvem per anotar la dècada (p.e., anys 1950) o deixàvem el camp en blanc per tal d'evitar errors. Únicament en les obres d'altres autors ens decidírem a seguir un ordre alfabètic de persones (secció 6).

La documentació personal no és gaire abundant, s'inicia el 1937 i comprèn papers militars, mèdics, econòmics, etc. Tampoc no ho és la familiar, solament amb quatre entrades. Els continuats canvis de residència (Guimerà, Ciutadilla, Montblanc, Alcover, Farena, Montral, Rojals, els Omells de na Gaia, Senan, Montblanquet, la Selva del Camp i Salou) no afavoriren la conservació documental.

De l'activitat eclesíastica sobresurten els títols, llicències, nomenaments, autoritzacions, etc. Segueixen un gruix



significatiu de sermons, apunts per a la predicació de missions i guions de conferències (una bona part són esborranys). Per acabar, una petita mostra de documentació originada a les parròquies on exercí el seu ministeri.

L'obra literària constitueix el pes més significatiu del fons (448 fitxes). Dins de la poesia i de la prosa es diferencien la producció original de la impresa. No hem de confondre el mot original amb el d'inèdit. Caldria la preparació d'una edició crítica de la seva obra o una recerca minuciosa per tal de relacionar les dues subsèries i, en moltes ocasions, completar referències que ara ens manquen, com són títol, data o lloc. De moment, quan no hi havia encapçalament, hem optat per transcriure en lletra rodona el primer vers seguit de punts suspensius.

Una subsèrie important, dins de l'assaig, és la constituïda pels esborranys, notes, galerades i escrits per a la confecció del cèlebre llibre de la biografia del cardenal Vidal i Barraquer. La darretra sèrie de l'obra creativa la reservem a aquelles referències d'altri a la seva obra literària.

L'epistolari inclou unes poques cartes redactades per mossèn Muntanyola (58 fitxes), de les quals anotem data, destinatari i població; i un major gruix de correspondència rebuda, entre la qual destaca la que obrí a Salou (1960-1973). Sempre que podem, afegim entre claudàtors el segon cognom o el nom, quan hi manquen. Hom ha elaborat una llista alfabètica de remittents per tal de facilitar les consultes puntuals. És de remarcar un plec de cartes que no tenen relació directa amb mossèn Muntanyola, és a dir, que no van dirigides a ell. Destaquen les adreçades a Lluís Carulla Canals i a Joan Ballester Canals.

La secció cinquena classifica les dife-

rents activitats socials en els tres àmbits de literatura, política i societat, i eclesíastic. El primer conté notícies sobre conferències i recitals de poemes, jocs florals i altres certàmens. El segon recull un interessant material de fulls clandestins contra el règim franquista, que inclou des de retalls de premsa estrangera fins a octavetes del partit comunista.

La sisena secció aplega la producció escrita de tercers, sovint escriptors relacionats amb mossèn Muntanyola. Hi trobem Guillem Colom, Josep Maria López-Picó, Margarida Millet, Pere Ribot, Carles Cardó, etc.

Dins de les col·leccions factícies s'hi engloben les fotografies, més de doscents positius, els enregistraments sonors, tres cintes magnetofòniques, on es pot copsar la seva abrandada oratòria, i impresos en general. Complementen el fons personal opuscles i llibres (34 fitxes) i capçaleres de revistes i diaris (77 fitxes). En conjunt, un fons que permet múltiples possibilitats d'investigació, des de la història religiosa fins a la literatura, sense oblidar l'oposició al franquisme. La ubicació del fons a la ciutat de Tarragona en facilita la consulta a aquelles persones interessades en la figura de mossèn Muntanyola, en la seva àrea originària.

El gran record del prevere espluguí, que es manté viu arreu gràcies a l'Associació d'Amics que porta el seu nom, i la importància del fons, motivaren la realització d'un acte oficial de lliurament i presentació del catàleg. Per tal motiu, es confeccionà un tríptic de difusió amb unes notes biogràfiques, un resum del contingut del fons, el quadre de classificació i el programa d'actes. El dia 5 d'abril de 1995, amb la presència del conseller de Cultura de la Generalitat, l'arquebisbe de Tarragona, la presidenta de la Fundació Jaume I, el director general del Patrimoni Cultural, entre altres autoritats, tingué lloc a la seu dels Serveis Territorials de Tarragona la donació oficial del fons.

La divulgació de l'acte a través dels mitjans de comunicació fou àmplia i ha tingut conseqüències positives, la primera de les quals és el coneixement de l'existència del fons, que ha motivat nombroses consultes personals, per carta i telèfon, i, en segon lloc, el lliurament continuat de documentació relacionada amb mossèn Muntanyola (fotografies, poemes, cartes, gravacions de discursos...). El llegat de mossèn Ramon Muntanyola és el primer dels fons personals que conserva l'Arxiu Històric de Tarragona, que resta obert a noves donacions particulars d'interès comú per a la societat a la qual serveix.

Josep M.T. GRAU I PUJOL

ARXIUS. Butlletí del Servei d'Arxius

<i>Edita:</i>	Departament de Cultura de la Generalitat de Catalunya
<i>Redacció:</i>	Servei d'Arxius, carrer Portaferrissa, 1, 08002 Barcelona
<i>Coordinació:</i>	R. Planes i Albets, A. Marginyà i Rull
<i>Tipografia:</i>	Fotocomposició Fernández, SL
<i>Impressió:</i>	Treballs Gràfics, SA
<i>Tiratge:</i>	2.500 exemplars
<i>Dipòsit legal:</i>	B-17.466-93
<i>ISSN:</i>	1133-3774

L'exposició «Vine a l'Arxiu. La teva història al teu abast» organitzada per l'Arxiu Comarcal de la Conca de Barberà. Reflexions a partir d'una pràctica recent

Els arxius, en el camp de la difusió, han de contemplar la producció i la promoció d'activitats culturals. Les exposicions, entre moltes d'altres possibles actuacions, són, moltes vegades, les que poden aconseguir arribar a un públic més ampli.

Qualsevol acció cultural, i sobretot una exposició, s'ha de realitzar després d'un aprofundit i llarg procés de reflexió, durant el qual, després de plantejar els objectius inicials, progressivament s'hauran d'establir els resultats que es volen aconseguir.

Així, una exposició pot servir de bell antuvi per fer conèixer l'existència d'un arxiu. Però, sobretot, per especificar les activitats desenvolupades i per mostrar els fons que custodia per tal que el visitant adquireixi consciència que els documents són un element constitutiu de primer ordre del patrimoni cultural.

A l'hora de planificar la realització de l'exposició ens plantejarem com a objectiu bàsic oferir al ciutadà un concepte d'arxiu que podríem entendre com el taller de la història. Preteníem arribar a tots els segments socials i culturals en l'àmbit del nostre territori, als qui oferíem una mena de jornada de portes obertes. D'aquí el nom que donarem a la mostra: **Vine a l'Arxiu. La teva història al teu abast.**

L'exposició, que restà oberta del 24 de març al 18 d'abril, es proposava explicar els fons documentals, l'organigrama, el funcionament, les tasques desenvolupades, les activitats realitzades i la bibliografia editada a partir de la consulta de la documentació servada a l'Arxiu Històric Comarcal de Montblanc (Conca de Barberà). A tal fi, la mostra es dividia en tres àmbits conceptuals i espacials ben diferenciats.

El motiu central era la presentació d'una selecció de documents dels diferents fons conservats a l'Arxiu, a partir dels quals, el visitant es podia acostar d'una manera directa al nostre passat col·lectiu. La tria documental es va realitzar seguint fonamentalment dos criteris. El de la representació de la major part dels fons custodiats (des dels municipals als notarials, passant pels de l'administració reial i senyorial, pels d'associacions, pels patrimonials i per les col·leccions particulars) i l'interès del mateix document, entès sempre dins un conjunt orgànic, mitjançant el qual, s'intentarien mostrar les diverses tipologies, alhora que hom podria ampliar la informació

sobre diferents esdeveniments de la nostra història.

La selecció documental, que ocupava l'espai central de la sala, aplegava manuscrits en pergami i en paper, gravats, premsa, fotografies, cartells i programes, col·locats en deu taules-vitrines i sis marcs protegits, els quals facilitaven la visió del material, alhora que en garantien la conservació.

Aquesta situació preeminent es justificava per la importància que donàvem a la resposta de les següents qüestions:

- Què es pot trobar a l'Arxiu Comarcal?
- La importància del document com a font de la història, concretament del nostre passat col·lectiu, i com un element de primer ordre constitutiu del patrimoni cultural. És per això que l'apartat més ampli era el dedicat als fons municipals, on d'una manera pedagògica, s'intentava explicar l'organització i el funcionament dels organismes més representatius de l'administració local, a partir d'una mostra significativa de documents de nou fons municipals de la Conca de Barberà.

En un segon espai, on els plafons de suport marcaven un recorregut pels contorns de la sala, oferíem un discurs textual i gràfic que definia les nocions bàsiques de l'arxivística i de les ciències auxiliars. Responia a les següents preguntes:

1. Què és un arxiu? El document. Funcions d'un arxiu. La Xarxa d'Arxius de la Generalitat.
2. L'Arxiu Històric Comarcal de Montblanc (Conca de Barberà): edifici, institució, quadre de fons i activitats.
3. Com i en quins suports trobem els documents? Paper, pergami, paper i noves formes.
4. Com ha evolucionat l'escriptura a l'Occident i què ha representat l'aparició de la impremta i la revolució de les noves tecnologies?

Per tal de fer la mostra més didàctica i atractiva, el discurs s'acompanyà amb la presentació d'una sèrie d'objectes que, col·locats sobre les respectives peanyes, ocupaven l'espai intermediari entre els plafons i les taules-vitrina, i amb la contínua projecció de dos vídeos: l'un ensenyava la tasca d'elaboració del pergami i l'altre tractava sobre l'elaboració artesanal del paper.

Les peces exhibides eren: una im-

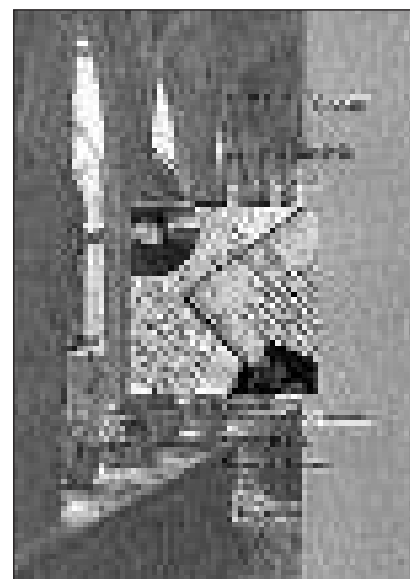
premta tipogràfica manual tipus Minerva de finals del segle XIX, una màquina d'escriure Smith Premier de doble teclat, de principis de segle, una premsa copiadora, un boix per a xilografia, amb les eines necessàries per a la seva execució, un ordinador de primera generació NCR 270, una escultura que representa un alabrent, pergamins verges antics i paper artesanal elaborat a mà.

Per acabar, conseqüents amb la nostra idea d'oferir una exposició interactiva i per tal de foragitar la lúgubre idea que sovint hom té dels arxius i dels investigadors, vam dedicar un tercer àmbit, en un dels laterals de la sala, a tallers de pràctiques.

En aquest espai, situat sobre una tarima de grans dimensions, de la qual ja disposava la sala, el visitant podia realitzar:

- Pràctiques d'arxivística. Hom tenia a l'abast un grup d'ordinadors especialment programats per portar a terme senzilles i divertides pràctiques informàtiques de consulta arxivística. El seu ús facilità la comprensió de la lògica interna que regeix el funcionament d'un arxiu: el quadre de fons, el quadre de classificació de la documentació municipal, l'inventari, el dipòsit...
- Pràctiques d'investigació. Mitjançant una lectora de microfilms es podia consultar la premsa comarcal de la dècada dels anys trenta.
- I els més menuts disposaven d'un taller d'impremta, amb una premsa de proves i la corresponent caixa de lletres. La pràctica evidenciava la simplicitat i, alhora, la laboriositat del sistema de reproducció tipogràfic.

L'exposició s'ha complementat amb l'edició d'un cartell anunciador i d'un complet catàleg-memòria alhora que, tot aprofitant l'avinentsa, també s'ha editat un tríptic divulgatiu de l'Arxiu Històric Comarcal de Montblanc.



Globalment, l'exposició ha estat visitada per 1.430 persones, majoritàriament de Montblanc, com també d'altres poblacions de la Conca de Barberà (18.000 h.). Del total cal destacar l'assistència de 661 estudiants, repartits en vint-i-sis grups escolars, tots els quals, prèvia concertació de dia i horari, han gaudit d'una visita guiada per part del personal de l'arxiu comarcal i han disposat de dos qüestionaris per respondre: un de general de l'exposició i un altre de pràctiques informàtiques. Val a dir que han passat gairebé tots els cursos de Secundària de la Conca de Barberà i bona part dels de General Bàsica de Montblanc. Com a curiositat, és convenient assenyalar que ha estat altament gratificant la visita dels més petits, els quals han conegut què és un arxiu i un document, han pogut tocar un pergami verge, un paper artesanal i han realitzat les corresponents pràctiques d'impremta, alhora que han recorregut totes les dependències de l'arxiu comarcal, on els ha cridat l'atenció de veure i fer funcionar les prestatgeries mòbils. Certament, un dels èxits de l'exposició, especialment pel que fa als escolars, han estat els tallers de pràctiques, en especial, per als més petits, el taller d'impremta i, per als més grans, el de pràctiques informàtiques de consulta arxivística.

A partir d'aquesta experiència recent creiem que, entre moltes altres, es poden indicar tot un seguit de consideracions d'ordre general a l'hora de plantejar-se de portar a terme una exposició:

- En primer lloc, s'han d'establir, i, en el seu cas, delimitar i acotar, els objectius i finalitats que cerquem i valorar la necessitat d'escollir el moment oportú per realitzar una exposició (calendari escolar si es pretén l'assistència d'estudiants, possibles efemèrides...) i avaluar els problemes que pot comportar. De tota manera, hem de tenir sempre en compte que aquesta activitat ha d'ésser un mitjà divulgatiu de primer ordre per fer conèixer a un ampli ventall de públic les tasques i les activitats desenvolupades per l'arxiu.
- S'ha d'elaborar el corresponent guió, tot delimitant els àmbits conceptuals i espacials que s'han de tractar, i redactar un primer discurs textual.
- Lògicament, s'ha de seleccionar la documentació, una tasca certament lenta i complexa. Els documents que s'exhibiran no han de ser excessius i s'hauran d'eleger bàsicament pel seu contingut i pel seu caire pedagògic, defugint al màxim l'elecció basada en el suport, i alhora s'haurà d'evitar de recórrer a un nombre desmesurat d'imatges fotogràfiques, enteses en un sentit ampli. Moltes vegades els documents textuais també poden arribar a fer-nos gaudir d'aquestes sensacions visuals.
- Tant el discurs com la selecció documental hauran d'anar en funció de les

dimensions de la sala d'exposicions, la qual és millor que sigui al suficientment espaiosa per a l'activitat, per tal que la mostra doni sensació d'amplitud. No tractarem les mesures de seguretat, les possibles assegurances ni les condicions d'il·luminació, ja prou conegudes per tothom.

- Cal disposar del material de suport necessari: vitrines, plafons, marcs protegits, taules i peanyes. D'aquesta manera l'exposició podrà aplegar una infinitat de tipologies documentals i una diversitat total d'elements a mostrar.
- Una vegada redactat el discurs previ, seleccionada la documentació i especificats els suports corresponents, s'haurà de preveure la situació i la localització concreta de tots i cadascun dels elements a la sala. A tal fi caldrà realitzar un plànol de la distribució general de l'espai. Posteriorment, ja es podrà escriure el discurs textual definitiu.

A un altre nivell, també es poden aportar tot un seguit de suggeriments:

- L'exposició, segons els objectius plantejats, ha de tenir sempre un fil conductor, ja sigui amb motiu d'una efemèride, d'un centenari o, simplement, per mostrar una part determinada d'un fons (pergamins, evolució d'una obra concreta...) o una selecció del conjunt dels diferents fons documentals que custodia l'arxiu. En aquest últim cas, és primordial seguir un criteri: quadre de fons, organigrama, funcions de l'organisme o dels organismes representats, etc. Hem de tenir sempre present que el visitant ha de ser capaç de comprendre que els documents no es generen d'una manera aïllada, sinó que estan immersos dins un complex orgànic i formen part del patrimoni històric i cultural.
- És bo de complementar el discurs textual i la selecció documental amb altres recursos per tal de fer la mostra més amena i atraient. Aquests seran objectes no merament arxivístics, els quals ajudaran el visitant a entendre més bé els objectius plantejats i a implicar-lo en el motiu central de l'exposició.
- L'aspecte pedagògic pot condicionar notablement l'èxit de qualsevol exposició. Així, ja des d'un primer moment, ens hem de posar en contacte amb el professorat corresponent per tal de fer-l'en participi i per desvetllar el seu interès per poder concretar i programar les visites i les possibles activitats que hauran de desenvolupar els alumnes. Aquests s'hauran de sentir motivats i, en major o menor mesura, haurem de procurar que hi puguin participar d'una manera força activa. La confecció de diferents qüestionaris i la inclusió de tallers de pràctiques seran una bona ajuda a la visita, sempre comentada i guiada per part de l'arxiver o del nostre propi personal.

No cal dir que el taller d'informàtica hi pot tenir un paper clau per als nois més grans. Per als més petits es poden cercar altres elements motivadors, entre els quals no s'ha de descartar una visita a les dependències de l'arxiu. En el seu transcurs, si més no, hauran d'entendre, bàsicament, el concepte d'arxiu i document únic, i contraposar-lo amb el de museu-objecte i biblioteca-llibre.

- Mai no s'ha de descuidar l'aspecte de promoció de l'activitat. Aquest és un altre element clau per tal que la proposta aconsegueixi l'èxit desitjat. La realització d'un cartell anunciador, la tramesa personalitzada d'invitacions, les notícies publicades a la premsa local i comarcal i la inclusió de falques publicitàries a les emissores de ràdio de la rodalia seran essencials. Lògicament s'ha de procurar que la difusió en els mitjans de comunicació no comporti cap dispendi econòmic.
- L'exposició sempre hauria d'anar acompanyada d'un catàleg (o, en el seu defecte, d'un fullet) explicatiu, que després de cloure-la serà l'únic element escrit que en perdurarà. A més, com a complement, no serà sobrer realitzar un extens reportatge fotogràfic, el qual pot incloure l'acte inaugural, una selecció de visites de grups i un seguit d'instants que reflecteixin d'una manera individualitzada tots els elements de la mostra. No cal dir que el reportatge pot ésser efectuat pel mateix personal de l'arxiu. Sempre serà convenient positivarlo abans de desmuntar l'exposició per tal d'esmenar possibles deficiències en les imatges.
- Així mateix, també es poden realitzar altres activitats paral·leles que reforcin l'aspecte divulgatiu de l'exposició: conferències amb motiu de la inauguració, de la cloenda o, en el transcurs dels dies de la mostra, presentació en els propis locals de diferents entitats i associacions (entre aquestes cal parlar especial atenció a les de la tercera edat i a altres associacions que tinguin com a nervi central el lleure).
- I, finalment, entre moltes altres consideracions que es podrien destacar, només cal apuntar que de bon començament no s'ha de descartar cap idea, ja que en la progressiva producció i materialització del treball, ja se seleccionaran per si mateixes. Tampoc no s'ha de descuidar mai la inventiva, la qual pot ser molt àmplia i abraçar diferents camps (alguns, fins i tot, totalment aliens a l'arxivística), però sempre s'haurà de tendir a jugar i fer compatibles els objectius que ens hem plantejat, les finalitats que volem cercar i els interessos dels receptors i de la comunitat a la qual va adreçada l'activitat proposada.

Josep M. PORTA I BALANYÀ

Una exposició de pergamins a l'Arxiu Comarcal de l'Urgell

Els propassats mesos d'abril i maig, es va instal·lar a l'Arxiu Històric Comarcal de Tàrrrega l'exposició «Pergamins de l'Arxiu Comarcal». Els tresors de la nostra història», que organitzava el mateix Arxiu Comarcal, conjuntament amb el Consell Comarcal de l'Urgell i l'Ajuntament de Tàrrrega.

Val a dir que, des de la creació de l'Arxiu, el 1986, era la primera vegada que es feia una mostra expositiva important dels fons arxivístics propis. Gràcies a les nostres àmplies instal·lacions, vam creure molt positiu de poder-la instal·lar al mateix arxiu, car així complíem amb un dels nostres objectius: fer-ne conèixer a la ciutadania en general les dependències. Vam pensar també que seria bo que, en lloc de fer una exposició global de la documentació, es tractés algun aspecte monogràfic dels fons documentals de l'arxiu. En escollir els pergamins, complíem també amb un altre objectiu de l'exposició: mostrar i explicar a la ciutat les tasques de catalogació i de restauració que es portaven a terme des de feia temps, a l'arxiu, en el cas concret de la important col·lecció de 400 pergamins dels nostres fons, una riquesa que s'explica pel fet que Tàrrrega era una vila reial dependent dels comtes de Barcelona, i que feia que comptéssim amb peces certament valuoses i atractives d'exposar. Un altre objectiu era el de poder donar una panoràmica de l'evolució històrica de la vila, sobretot en els seus orígens medievals, i finalment, el de conscienciar la ciutadania sobre el valor dels documents com a base per al coneixement del nostre passat històric, i el paper que té l'arxiu com a garant del patrimoni documental de la ciutat i la comarca.

Aquesta exposició tenia, doncs, un marcat caràcter de reforç de la tasca de difusió a la societat dels continguts del nostre arxiu comarcal. No cal dir que es va plantejar l'exposició de manera que aquesta tingués el màxim de ressò dins la ciutadania, i que no quedés restringida al cercle habitual d'erudits. Certament, el suport institucional i d'esponsorització va ésser molt important, car vam comptar amb uns pressupostos molt amplis,

que han facilitat l'èxit de la mostra. Això va permetre de poder disposar d'una empresa de disseny de qualitat, que va estudiar les possibilitats expositives de la sala de l'arxiu on s'efectuaria la mostra, i la recerca dels elements expositius que ressaltessin les peces exposades, combinant l'atractiu amb la deguda seguretat dels documents. Així, el disseny dels plafons i les vitrines, els colors, la il·luminació, l'estudi del circuit expositiu, i l'equip competent de fusters, electricistes i pintors, va ésser coordinat per aquest centre de disseny, que va reinterpretar el guió inicial de l'exposició, preparat per l'arxiu. En conjunt, es va veure clar que havien d'ésser poques les peces exposades. Es va pensar també en una mostra temàtica, d'acord amb el contingut de la col·lecció de pergamins: els orígens històrics del castell de la vila, els privilegis, les muralles, els jueus, l'escut heràldic de la vila, la paeria (o consell municipal), la urbanització medieval o la vegueria, són alguns dels àmbits temàtics amb què es va estructurar l'exposició. Cada tema incloïa tres o quatre peces documentals originals (cada peça emmarcada individualment), amb un breu text introductor i al tema, i unes fotografies o mapes que complementessin la informació. Cada document, així mateix, anava acompanyat d'una breu fitxa descriptiva. Per tal de completar algun tema, es van exposar alguns documents que tenien el paper com a suport material.

La divulgació de l'exposició va ésser també un element molt a tenir en compte. Es va escollir un logotip i es va imprimir un cartell i un catàleg que recollia tots els textos dels plafons, aspecte que ha donat a l'exposició una projecció indubtable. També es va fer una campanya de difusió als mitjans de comunicació locals (premsa escrita, ràdio, Agenda Cultural), i es van col·locar banderoles als carrers de la ciutat. Les dates de l'exposició també es van estudiar, i vam combinar les dates de la festa major, amb dies en què eren més factibles les visites escolars.

Si bé en un principi l'especialització del tema podia fer témer un possible fracàs, cal dir que la mostra ha tingut,

ben altrament, un gran ressò popular, amb un nombre de visitants remarcable (850 persones), i una notable venda de catàlegs. En aquest procés, creiem que la presentació dels materials ha estat molt important, i en això som deutors del bon disseny dels plafons, amb tons atractius, bona il·luminació, etc., i un màrqueting de divulgació certament ampli, des de la propaganda a la premsa, passant pel bon disseny del cartell i del catàleg. La mostra ha servit, doncs, per acostar els ciutadans a la realitat física de l'arxiu i al coneixement d'una documentació que, si



no és ben presentada i amb un guió mínimament atractiu, és de tractament i de difusió ben difícils. Per tant, crec que és bàsic de poder comptar amb els mitjans econòmics i tècnics suficients. Sense aquest suport econòmic i d'empreses especialitzades, l'aridesa de les exposicions d'arxiu és difícil de superar. Per la nostra banda, gràcies a l'exposició hem assolit bona part dels objectius ja apuntats més amunt que teníem marcats des del començament. I, sens dubte, l'exposició, si té els mitjans adients, és una de les eines bàsiques de difusió de què disposen els arxius, i on els ciutadans no avesats a visitar-nos poden fruit millor dels testimonis escrits del nostre passat històric.

Gener GONZALVO i BOU

NORMATIVA

Instrucció de la Direcció General del Patrimoni Cultural sobre reprografia als arxius de 31 de març de 1992

L'any 1992, en resposta a la sol·licitud formulada des de diversos arxius del país, la Direcció General del Patrimoni Cultural donà una Instrucció sobre reprografia als arxius. Aquesta Instrucció, vigent d'aleshores ençà, fou el resultat d'una comissió de treball, organitzada

des del Servei d'Arxius, en la qual van ser representats el col·lectiu professional d'arxivistes i diverses institucions d'arxius. La Instrucció fou tramesa a tots els arxius i des d'aleshores és un punt de referència ben útil sobre la matèria. A fi de difondre-la més àmpliament,

s'ha cregut convenient de publicar-la.

Preàmbul

L'augment creixent de les consultes dels fons documentals dels arxius del nostre país que es produeix d'alguns anys ençà, el fet que sovint les consultes incideixin

especialment en unes determinades sèries o documents i, a l'ensiem, el recurs massiu a les fotocòpies, poden arribar a comprometre la integritat i la conservació dels documents. Conjuminar l'accés als documents per part de l'investigador amb la necessitat de garantir-ne la conservació per a les futures generacions és un objectiu irrenunciable.

Tot això fa que cada vegada sigui més necessari de tenir present el principi que la persona que investiga, si bé té dret d'accés als documents, no el té, necessàriament, a obtenir-ne còpia si això compromet la conservació de l'original. Semblantment, el dret d'accés no implica que la consulta es porti a terme, en tots els casos, amb el document original. Poden servir-se còpies que substitueixin els originals en aquells casos en què la persona responsable tècnica de l'arxiu ho cregui convenient.

Davant d'aquesta problemàtica s'haurà de tendir a l'establiment d'unes normes i criteris tan homogenis com sigui possible per al conjunt dels arxius del país. Cal tenir present, però, que la diversitat dels fons, la situació desigual quant a instal·lacions i serveis que tenen els nostres arxius i la múltiple casuística que presenta aquest tema ho fa especialment complex. Ara mateix, el fet que no es disposi de cap mena de normativa o criteris generals crea sovint alguns equívocs. És per això que des de diversos arxius de Catalunya s'ha manifestat al Servei d'Arxius que, mentre no es disposi d'una reglamentació general detallada, seria convenient de poder tenir, si més no, uns criteris bàsics que des de la Direcció General del Patrimoni Cultural es fessin arribar en forma d'instrucció a tots els arxius. Aquest és el valor que vol tenir aquest document, que ha estat elaborat per una comissió d'arxiviers convocada amb aquest motiu.

Val a dir que no es tracta d'un text preceptiu, de seguiment obligat, sinó orientatiu. En darrer terme, cada arxiu ho haurà d'adaptar a la seva realitat i al criteri últim de la direcció, que serà sempre decisiu.

Articles

Primer. Com a norma general, no es faran fotocòpies d'aquells documents que tinguin forma de llibre, sia d'una pàgina o més.

En contrapartida, per tal de no barrar el treball de la persona que investiga i oferir-li una altra alternativa, l'arxiu donarà l'opció de la microfilmació. En el cas en què l'arxiu no disposi de serveis de microfilm, s'oferirà a aquesta persona la possibilitat que ella mateixa faci les reproduccions fotogràfiques, sempre al mateix arxiu i sota el control del director. Si, d'aquesta manera suara indicada, la persona que investiga mateix fes les reproduccions fotogràfiques, amb el seu aparell, l'Arxiu pot prendre l'opció de demanar-li que, alhora, en lliuri a l'Arxiu una còpia, sempre, emperò, que es tracti d'un document assenyalat o especialment in-

teressant, a segons el criteri del director.

Aquesta possible contraprestació, amb tot, mai no s'ha d'entendre com una norma general i a l'hora de demanar-la també cal tenir molt presents els condicionaments i les característiques de l'investigador.

Si el document que es vol reproduir fos un còdex miniat, només podrà fer-se ús de la llum natural o del flaix i no pas de focus.

Segon. Com a norma general, l'arxiu farà fotocòpies de tota mena de documents solts que no siguin relligats (fulls en paper, pergamins, etc.), llevat d'aquells casos en què, a criteri de la direcció de l'arxiu, no sigui recomanable de fer-ho des del punt de vista de la conservació.

Quan la fotocòpia no sigui possible sempre es donarà l'opció substitutòria del microfilm, seguint els criteris assenyalats a l'apartat precedent.

Tercer. En els casos de documents molt freqüentment sol·licitats pels investigadors, es recomana de servir a la consulta no pas l'original sinó còpies en microfilm, fotografia o fotocòpia, llevat que l'estudi en qüestió faci imprescindible l'accés directe a l'original (estudis paleogràfics, per exemple). Com sempre, en darrer terme, el que ha de decidir és el bon criteri de la direcció de l'arxiu.

Barcelona, 31 de març de 1992
el director general de Patrimoni Cultural

CRÒNICA

Els grups de treball de la Comissió Nacional d'Avaluació i Tria de Documentació

El baix volum de propostes d'avaluació de documents que l'any 1993 van arribar a la CNATD va ésser el motiu pel qual es va acordar la creació de grups de treball vinculats directament a la Comissió.

Així, l'Ordre de 13 de gener de 1994, del conseller de Cultura, va permetre la creació d'un màxim de quatre grups de treball, coordinats cadascun per un vocal de la CNATD, i fixava com a objectius principals l'elaboració d'estudis d'avaluació documental i de revisió, en el cas que fos necessari, de taules d'avaluació documental.

Han estat tres els grups de treball constituïts al llarg de 1994 que han estudiat les sèries documentals vinculades a la gestió dels recursos humans al servei de l'Administració, les sèries sobre obres i urbanisme de l'Administració local i la gestió dels recursos econòmics i del patrimoni de l'Administració local. Aquest darrer continuarà els seus estudis aquest any 1995.

El grup d'estudi de les sèries documentals vinculades a la gestió dels recursos humans ha estat coordinat per la senyora Ricarda Márquez, vocal de la CNATD en representació dels arxius centrals administratius de la Generalitat de Catalunya i responsable de l'Arxiu Central Administratiu del Departament de Justícia de la Generalitat. Aquest grup ha comptat amb la participació de la senyora M. Antònia Balsells (responsable de l'Arxiu Central Administratiu del Departament de Governació de la Generalitat), del senyor Joaquim Borràs (responsable de l'Arxiu Administratiu de la Universitat Pompeu Fabra) i del senyor Pere Puig (director de l'Arxiu Històric Comarcal de Terrassa).

El grup d'estudi de les sèries d'obres i urbanisme de l'Administració local ha estat coordinat en un primer moment pel senyor Xavier Tarraubella com a vocal de la CNATD representant de l'Associació d'Arxiviers de Catalunya i director de l'Arxiu Administratiu de l'Ajuntament de Barcelona, que ha continuat integrat en el grup de treball, i substituït com a coordinador per la senyora Teresa Cardellach, també vocal de la CNATD en re-

presentació de l'Associació d'Arxiviers de Catalunya i responsable de l'Arxiu Administratiu Municipal de Terrassa. Han format part d'aquest grup la senyora Judit Tapiolas (responsable de l'Arxiu Municipal de Rubí), el senyor Andreu Carrascal (responsable de l'Arxiu del Col·legi d'Arquitectes de Barcelona), el senyor Enric Solsona (arquitecte municipal de Cervera) i en un primer moment la senyora Rosa M. Gil (responsable de l'Arxiu del Col·legi d'Arquitectes de Girona).

El grup d'estudi de les sèries de recursos econòmics el coordina el senyor Joan Boadas, vocal de la CNATD en representació dels arxius municipals i director de l'Arxiu Municipal de Girona. Aquest grup està format per la senyora Carme Adroher (directora de l'Arxiu Municipal de Palamós), el senyor Lluís E. Casellas (Arxiu Municipal de Girona), la senyora Fina Solà (directora de l'Arxiu Municipal de Llagostera) i el senyor Joan Romagosa (interventor de l'Ajuntament de l'Escala), que aquest any 1995 ha estat substituït per la senyora Rosa Diví (tècnica d'administració de l'Ajuntament de Girona).

Els resultats aconseguits per aquests grups de treball al llarg de 1994 han estat molt positius. Com a mostra cal esmentar que de les 38 taules d'avaluació aprovades en l'Ordre del conseller de Cultura de 30 de gener de 1995, 20 eren ja el resultat de propostes elaborades pels grups de treball. En les properes taules d'avaluació que s'han de publicar també apareixeran un alt percentatge de propostes realitzades pels grups de treball.

Però potser un dels aspectes més interessants de l'experiència és l'intercanvi d'informació que es produeix en el si del grup, entre professionals d'arxiu de diverses administracions i, fins i tot, amb professionals que desenvolupen la seva feina a l'Administració i que no estan vinculats al món de l'arxivística. Esperem, doncs, que aquests grups i altres que es puguin constituir, serveixin per fomentar el debat tècnic entre els professionals dels diversos arxius de Catalunya.

Lluís CERMENO I MARTORELL

Inauguració de quatre nous arxius comarcals

Els propers mesos de març i abril han estat inaugurats els arxius comarcals del Baix Penedès, el Pallars Sobirà, el Solsonès i el Vallès Occidental. Amb aquests quatre nous arxius s'eixampla notablement la Xarxa d'Arxius de la Generalitat. Actualment són vint-i-tres les comarques que disposen d'arxiu comarcal, és a dir, més de la meitat de les comarques del país. Donem tot seguit les dades identificatives bàsiques d'aquests quatre arxius.



– Arxiu Històric Comarcal de Solsona
inauguració: 30 de març de 1995
adreça: carrer dels Dominics, 14, 2n.
(25280) Solsona (Solsonès)
telèfon: (973) 48 15 54
director: Jordi Torner i Planell
superfície: 713 m²; prestatgeria: 1.100

ml; 12 punts de consulta per als investigadors; 300 ml (segles XIV-XX).

- Arxiu Històric Comarcal de Sort
inauguració: 28 d'abril de 1995
adreça: carrer de Joaquin Sostres, s/n.
(25560) Sort (Pallars Sobirà)
telèfon: (973) 62 14 09
directora: Carme Marugan i Vallvé
superfície: 660 m²; prestatgeria: 1.500 ml; 16 punts de consulta per als investigadors; 235 ml (segles XV-XX)
- Arxiu Històric Comarcal de Terrassa
inauguració: 26 d'abril de 1995
adreça: carrer del Pantà, 20 (08221) Terrassa (Vallès Occidental)
telèfon: (93) 780 14 33
director: Pere Puig i Ustrell
superfície: 981 m²; prestatgeria: 4.000 ml; 24 punts de consulta per als investigadors; 2.500 ml (segles X-XX)
- Arxiu Històric Comarcal del Vendrell
inauguració: 20 d'abril de 1995
adreça: carretera de Santa Oliva, 17 (43700) El Vendrell (Baix Penedès)
telèfon: (977) 66 73 96
directora: Maria Carme Coll i Font
superfície: 600 m²; prestatgeria: 1.670 ml; 12 punts de consulta per als investigadors; 300 ml (segles XVII-XX).

Restauració del plànol de la vila de Cardona i les seves salines del segle XVIII

El propers 10 de juny el Departament de Cultura va retornar a l'Ajuntament de Cardona el *Plano del castillo y salinas, y contornos, de Cardona, del Exmo. Sr. Duque de Cardona*, després d'haver-ne portat a terme la restauració. Es tracta d'un document gràfic del segle XVIII, conservat a l'Arxiu Històric de Cardona, d'un gran interès. Sembla que originàriament es trobava a les oficines que el duc tenia a les salines. És un dibuix original fet a escala i acolorit, el suport del qual és paper entelat. Hom hi pot veure una representació de la vila i el castell de Cardona, i del salí. També hi són representats detalladament els diversos operaris que treballaven en l'extracció de la sal. La restauració d'aquest document, que té una grandària notable (1,40 x 1,40 cm), ha estat portada a terme pel Servei de Restauració de Béns Mobles de la Generalitat de Catalunya.

AGENDA

Baix Empordà: amb motiu de la commemoració del centenari del cinema, projeccions de pel·lícules, col·loquis i conferències sobre cinema de la comarca, del 9 al 21 d'octubre de 1995. Per a més informació podeu adreçar-vos a l'Arxiu Històric Comarcal de la Bisbal d'Empordà, plaça del Castell, 4, 17100 la Bisbal d'Empordà, tel. (972) 64 18 01.

Barcelonès: *Congrés Internacional d'Història «Els catalans a Espanya 1760-1914»*, els dies 21 i 22 de novembre de 1996, organitzat per la Universitat de Barcelona (Departament d'Història Contemporània) i el Centre d'Història Contemporània de Catalunya. Per a més informació: Lurdes Foraster, Departament d'Història Contemporània de la Universitat de Barcelona, tel. (93) 442 92 00, ext. 3137. *Programa de formació continuada 1995. Projectió de l'arxiu: màrqueting i direcció de reunions*, els dies 18, 19, 20, 25 i 26 de setembre de 1995 i *Llatí medieval i modern*, els mesos de se-

tembre i octubre de 1995. Per a més informació: AAC, Hotel d'Entitats de la Pau, carrer Pere Vergés, 1, 10a planta, 08020 Barcelona, tel. (93) 278 02 94.

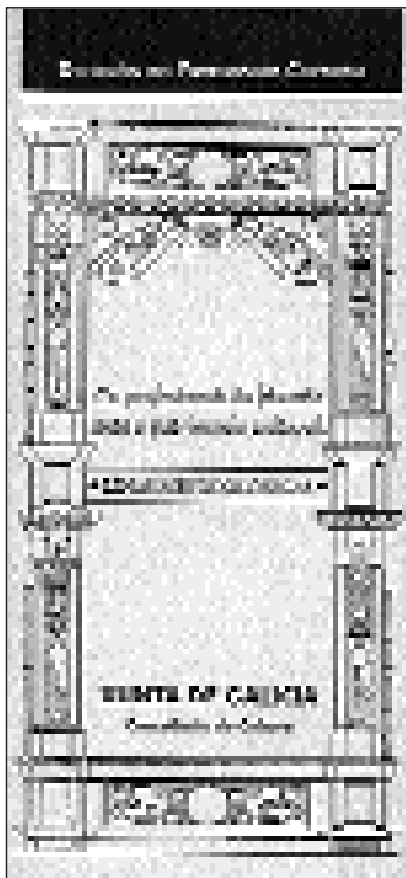
Vè Col·loqui «Les catedrals catalanes. Arquitectura i art medieval», els dies 8, 9 i 10 de novembre de 1995, organitzat pels Amics de l'Art Romànic. Termini de presentació: abans del 15 de setembre de 1995. Per a més informació podeu adreçar-vos a Amics de l'Art Romànic, carrer del Carme, 47, 08001 Barcelona.

5es Jornades Catalanes de Documentació. Biblioteques, Centres de Documentació i Serveis d'Informació, els dies 25, 26 i 27 d'octubre de 1995 al Palau de Congressos de Barcelona. Per a més informació: Secretaria de les jornades, carrer Ribera, 8, 08003 Barcelona, tel. (93) 319 76 75

Garrotxa: *Beques Ciutat d'Olot 1995*. Beca de ciències socials i humanes en l'àmbit de la comarca de



la Garrotxa, convocades per l'Ajuntament d'Olot, a través del Museu Comarcal de la Garrotxa i l'Arxiu Històric Comarcal d'Olot. Termini de presentació de la documentació: fins el dia 29 de setembre de 1995. Per a més informació podeu adreçar-vos a l'Arxiu Històric Comarcal d'Olot, carrer Antoni Llopi, 5, 17800 Olot, tel. (972) 27 91 31.



Gironès: *Hispania i Roma. D'August a Carlemany. Congrés d'homenatge al Dr. Pere de Palol*, Girona, els dies 23, 24 i 25 de novembre de 1995, organitzat per l'Institut d'Estudis Gironins. Per a més informació podeu adreçar-vos a l'Institut d'Estudis Gironins, carrer de la Força, 27, 17004 Girona, tel. (972) 22 22 29.

Montsià: *Primeres Jornades d'Etnologia de l'Ebre: jocs, esports, competicions tradicionals*, Amposta, del 4 al 7 d'octubre de 1995, organitzat pel Consorci del Museu Comarcal del Montsià, el Centre de Promoció de la Cultura Popular i Tradicional Catalana i l'Institut Nacional d'Educació Física de Catalunya, Centre de Lleida. Per a més informació podeu adreçar-vos al Museu del Montsià,

carrer Gran Capità, 34, 43870 Amposta, tel. (977) 70 29 54.

Vallès Occidental: Arxiu d'Història de Castellar del Vallès, *Beques 1995*. Per a la catalogació i indexació de les actes municipals de Castellar (1846-1947), per a la recerca i buidatge del setmanari local *Forja* des del 1946 fins al 1950 i de coneixement de l'entorn social de Castellar a través de la història oral. Termini de presentació, fins el 29 de desembre de 1995. Per a més informació podeu adreçar-vos a l'Arxiu d'Història de Castellar del Vallès, carrer Mina, 9-11, 08211 Cas-

tellar del Vallès, tel. (93) 714 40 88.

Os profissionais da historia ante o patrimonio cultural: liñas metodolóxicas, Museo do Pobo Galego, Santiago de Compostela, del 2 al 5 d'octubre de 1995, organitzat per la Direcció Xeral do Patrimonio Histórico e Documental i la Subdirecció Xeral do Instituto de Conservación e Restauración de Bens Culturais. Per a més informació: Instituto de Conservación e Restauración de Bens Culturais, carrer San Domingos de Bonaval, s/n, 15704 Santiago de Compostela, tel. (981) 57 17 68.

NOUS FONDS I DOCUMENTS INGRESSATS ALS ARXIUS

Març-maig de 1995

Arxiu Històric Comarcal de la Bisbal d'Empordà: fons personal d'Isidre Subirana i Homs (1854-1987), 1 ml; 25 documents de la família Massot de Palau Sator (1867-1954); protocols de les notaries de la Bisbal d'Empordà, Castell d'Aro, Palafrugell, Palamós, Sant Feliu de Guíxols i Torroella de Montgrí (1969), 39 vol.; fons de la Hermandad Sindical de Labradores y Ganaderos i de la cambra agrària local de la Pera (1948-1994), 2 ml; col·lecció de programes i cartells de teatre i cinema de la Bisbal d'Empordà (1915-1932), 45 unitats; 19 postals de la Costa Brava (1969); 2 films passats a suport vídeo VHS, titulats *La Bisbal 1928*, de Pere Comelles (1928), i *El pallaso espanyat*, d'Antoni Martí i Gich (1975).

Arxiu Històric Comarcal de Cervera: 18 llibres d'actes del ple (1936-1984) de l'Ajuntament de Cervera i 16 llibres d'actes de la Comissió Municipal Permanent (1952-1984).

Arxiu Històric Comarcal de Figueres: fons de la cambra agrària local de Pontós (1978-1994), 12 capsos; fons de l'associació esportiva Boxing Club de Figueres (1947-1949), 1 carpeta; fons personal de Just Font i Bartés (1817-1955), 1 lligall; fons de l'Ajuntament, 6 ml, i del jutjat de Pau de Vilafant, 1 ml (s. XIX-XX).

Arxiu Històric de Girona: fons de la Delegació Provincial de l'antic Ministerio de la Vivienda, sèrie de projectes d'obres (1960-1980), 16 capsos; fons de la Delegació Provincial del Servicio Nacional del Trigo i del

SENPA (1939-1972), 25 ml; documentació de la Comissió de Abastecimientos y Transportes (1950-1980), 2 ml; fons de les cambres agràries locals de Quart i Vilablareix (1946-1982), 16 lligalls; documentació de l'Obra Sindical del Hogar y de Arquitectura (1940-1970), 97 lligalls; fons de la Delegació Provincial de Sanitat (1920-1980), 43 lligalls; fons de la cambra agrària local de Banyoles (1941-1994), 52 capsos.

Arxiu Històric Comarcal d'Igualada: fons de la Banda Municipal de Música d'Igualada (1941-1971), 1 capsa; fons municipal d'Igualada, documentació d'obres i urbanisme (1949-1994), 22 ml i 150 fotografies d'Igualada (1995); fons de l'empresa Ignasi Font S.A. (1880-1976), 120 ml; 20 cartells impresos d'Ignasi Vich (1993-94).

Arxiu Històric Comarcal de Montblanc: 3 llibres d'actes del fons del Casal Montblanquí (1947-1994); fons de la Comunitat de Regants de l'Horta de la Sallida de Montblanc (1931-1992), 0,40 ml.

Arxiu Històric Comarcal d'Olot: expedient general del personal del Jutjat de Primera Instància d'Olot (1908-1944), un document; documents de la FEVE, Ferrocarriles Españoles de Via Estrecha, línies Olot-Girona i Sant Feliu de Guíxols-Girona (1963-1982), una carpeta; entrades de correspondència de la fàbrica de gèneres de punt de Josep Domènech d'Olot (1911-1934), 3 capsos.

Arxiu Històric de Palafrugell: 18 fotografies de Palafrugell de principi de segle; treballs escolars de l'Escola d'Arts i Oficis (1932-1933) i de l'Escola dels germans maristes de Palafrugell (1925-1930), 10 unitats.

Arxiu Històric Comarcal de Sant Feliu de Llobregat: fons de l'Ajuntament de Sant Feliu de Llobregat (1979-1994), 31 lligalls i 1 llibre; protocols notarial del districte de Sant Feliu, notaries d'Esparreguera (1969), 6 volums, de Martorell, 8 vol., de Molins de Rei (1968-1969), 35 vol., i de Sant Feliu de Llobregat (1969), 30 vol.; 23 fotografies de la fàbrica de Solà-Sert i una tarifa de preus de fabricants de teixits (1869); 1.847 postals de Sant Feliu de Llobregat del fotògraf L. Roisin (1r terç s. xx); recull d'articles, fotografies i notes d'art del Baix Llobregat (s. xx), 5 lligalls .

Arxiu Històric Comarcal de Santa Coloma de Farners: fons de les cambres agràries locals de Santa Coloma de Farners (1944-1993), 2,5 ml, i de Sant Miquel de Cladells (1958-1886), 0,5 ml; dues passions de Jesucrist manuscrites de Tossa de Mar (1751 i 1779).

Arxiu Històric de Sitges: 5 volums de la Matricula de Marina de Sitges (1808-1882); un diploma d'estudis de música de Salvador Robert (1890).

Arxiu Històric Comarcal de Solsona: Ajuntament de Solsona (segle XIV-1979), 168 ml; Jutjat de Primera Instància i Instrucció de Solsona (documentació de diversos fons judicials, per destriar, segle XIX-1972), 48 ml.; fons de les cambres agràries de Clariana de Cardener, Castellar de la Ribera, Gósol, Guixers, Navès, Lladurs, Llobera de Solsonès, Odèn, Olius, la Coma i la Pedra, Pinell de Solsonès, Pinós, Riner, Sant Llorenç de Morunys i Solsona (primera transferència, 1946-1994), 32 ml; fons del Centre d'Estudis del Solsonès, Cine Club i Grup Rialles de Solsona (1966-1990), 0,5 ml. Prèviament, abans de la inauguració de l'Arxiu, ja havien ingressat els actuals fons de protocols de l'Arxiu General de Protocols del Districte de Solsona (1600-1960), 80 ml.; l'Ofici i Comptadoria d'Hipoteques de Solsona (1779-1803), 7 volums; i la col·lecció d'escriptures de R. Viladrich Capella (segles XIX-XX), 4 capsas.

Arxiu Històric Comarcal de Sort:

fons del Consell Comarcal de Muntanya (1985-1987), 2,25 ml i del Consell Comarcal del Pallars Sobirà (1988-1992). 15 ml; fons de l'Ajuntament de Sort, Altron, Enviny i Llessui (s. XIX-XX), 65 ml; fons de l'Ajuntament d'Alins (1656-1988), Ainet de Besan (1838-1926), Àreu (1855-1927), Noris (1866-1925) i Tor (1839-1926), 7,33 ml; fons de l'Ajuntament del Baix Pallars, Baén, Gerri de la Sal, Montcortès i Peramea (s. XIX-XX), 34,55 ml; fons de l'Ajuntament de Peramea (1486-1883), 1,10 ml; fons de les cambres agràries locals de Sort, Rialb i Soriguera (1960-1994), 3 ml; fons de la Mutualitat Agrària de Sort, Rialb i Soriguera (1956-1994), 5,5 ml; fons notarial del districte de Sort (1706-1894), 20 ml; fons del jutjat de districte de Sort (s. XX), 0,75 ml. i dels jutjats de pau d'Alins (1795-1987), Ainet de Besan (1868-1928), Àreu (1871-1928), Noris (1871-1928) i Tor (1871-1928), 1,84 ml, del Baix Pallars, Baén, Gerri de la Sal, Montcortès i Peramea (s. XX), 1,80 ml; fons de la Comptadoria d'Hipoteques de Sort (1774-1862), 3,70 ml, i d'Esterrí d'Àneu (1774-1832), 0,85 ml; fons de l'Oficina Liquidadora de Sort (1862-1962), 1,5 ml, i del Registre de la Propietat de Sort (1862-1921), 2,55 ml; documents del Consejo Local del Movimiento de Sort (s. XX), 1 capsas; documents de la família Castells d'Estaís (1631-1896), 1 capsas; fons personal d'Esteve Albert i Corps (s. XX), 14 ml, i de Josep Baró i Ribera (1957-1964), 1 capsas.

Arxiu Històric de Tarragona: fons de les cambres agràries locals de Constantí, el Morell, la Nou de Gaià, Perafort, la Riera de Gaià, la Secuita i Vespella (1940-1994), 23 ml; protocols notarial de Tarragona (1894), 12 vol.; 13 fotografies i 3 enregistraments sonors del fons de Mn. Ramon Muntanyola; un pergami de l'any 1495, una escriptura de venda i creació d'un censal de 1743, una llibreta de censals de 1838 i un certificat de baptisme de 1881 de la col·lecció de Josep M. Guinovart.

Arxiu Històric Comarcal de Tàrraga: un llibre d'actes de l'Ajuntament de Rocafort de Vallbona (1934-1935); fons de l'Ajuntament del Tadalell (s. XIX-XX), 3 capsas.

Arxiu Històric Comarcal del Vendrell: fons del Servei d'Extensió Agrària del Vendrell (1966-1986), 4,5 ml; fons municipal de Sant Vicenç de Calders (1849-1945), 10 ml, i del Vendrell (1693-1939), 46 ml; fons de la Duana Marítima del Vendrell (s. XIX), 3 ml; protocols notarial del Vendrell (1800-1969), 102 ml; fons de les cambres agràries locals de Bonastre, la Bisbal del Penedès, el Montmell i Sant Jaume dels Domenys (1945-1994), 16,5 ml; col·lecció de cartells del Vendrell, 200 unitats; documentació patrimonial de la família Miró-Bassa (s. XX), 2 capsas; col·lecció de fotografies del Vendrell (s. XX), 1430 unitats; documentació personal de Jaume Ruat i Güixens (s. XX), 1 capsas.

NOUS INSTRUMENTS DE DESCRIPCIÓ DELS ARXIUS

Març - maig de 1995

Arxiu Històric Comarcal de la Bisbal d'Empordà: inventaris del fons personal d'Isidre Subirana i Homs (1854-1987), del fons de la Hermandad Sindical de Labradores y Ganaderos i de la cambra agrària local de la Pera (1948-1994); catàleg de la col·lecció de programes de teatre i cinema de la Bisbal d'Empordà (1915-1932).

Arxiu Històric Comarcal de Figueres: inventaris del fons del club esportiu «Boxing Club» de Figueres (1947-1949), del fons personal de Just Font i Bartés (1817-1955), del fons municipal (1605-1987), del jutjat de Pau (1838-1984) i del Sindicat

Agrícola (1916-1941) de Llers; del fons municipal (1858-1991) i del jutjat de Pau d'Albanyà (1860-1991); del fons municipal (1852-1991) i del jutjat de Pau (1866-1973) de Pontós; i del fons municipal (1516-1980) i del jutjat de Pau (1836-1978) d'Espolla.

Arxiu Històric de Girona: catàleg del fons de la notaria de Rupia (1337-1866); inventaris de la documentació de la Secretaria del Tribunal Tutelar de Menors de Girona (1927-1988), del fons de l'Ajuntament (1827-1989), jutjat de Pau (1857-1992) i Jefatura Local del Movimiento (1939-1973) de Sant Julià

de Ramis; i del fons de l'Ajuntament (1717-1972), Jutjat de Pau (1840-1974) i Jefatura Local del Movimiento (1950-1974) de Medinyà.

Arxiu Històric Comarcal d'Igualada: inventaris del fons de l'Ajuntament d'Igualada, sèries alcaldia (1950-1979), ordenances fiscals (1924-1979), llicències d'obres (1957-1979) i obres d'infraestructura (1956-1979); i del fons de l'Ajuntament de Cabrera d'Anoia (1876-1989).

Arxiu Històric Comarcal de Montblanc: inventaris del fons de la Comunitat de Regants de l'Horta de la Sallida de Montblanc (1931-1992); de la col·lecció de programes i revistes locals de Gumersind Maseras (1923-1925); i de la col·lecció de programes de Jaume Vives (1930-1933).

Arxiu Històric Comarcal d'Olot: inventaris del fons del Museu-Biblioteca d'Olot (1905-1959); de la col·lecció documental de la FEVE, línies Olot-Girona i Sant Feliu de Guíxols-Girona (1963-1982); i del fons de la fàbrica de gèneres de punt Josep Domènech d'Olot (1911-1934).

Arxiu Històric de Palafrugell: inventari del fons personal d'Ernest Morató (1893-1980).

Arxiu Històric Comarcal de Santa Coloma de Farners: inventaris del fons de l'Oficina Liquidadora de Drets Reals de Santa Coloma de Farners (1865-1945); de les cambres agràries locals de Santa Coloma de Farners (1944-1993) i de Sant Miquel de Cladells (1958-1986); i dels pergamins del mas Renau de Gualba (1329-1670).

Arxiu Històric de Sitges: inventari de la correspondència de Ramon Planes i Yarzabal amb literats catalans (1924-1980); índex per poblacions de passaports, passis de radi i cartes de seguretat (1794-1891) i índexs per carrers dels padrons d'habitants (1818-1936) del fons municipal de Sitges.

Arxiu Històric Comarcal de Sort: inventaris dels fons de la Comptadoria d'Hipoteques (1774-1862), de l'Oficina Liquidadora (1862-1962) i del Registre de la Propietat de Sort (1862-1921); i de la col·lecció de programes d'A. López i Pla de la Festa Major de Sort (1955-1984).

Arxiu Històric de Tarragona: inventaris dels fons de la Junta Local de Llibertat Vigilada i de la Junta Provincial de Llibertat Vigilada de Tarragona (1945-1966).

ACTAS de las V Jornadas de Archivos Aragoneses. Situación y perspectiva de los archivos de la administración local, los archivos militares y los archivos policiales. Saragossa: Diputación General de Aragón, Departamento de Educación y Cultura, 1995 (Actas; 27). 424 pàg.

AREY, F.; CASAS, C.; SANLLORENTE, R.; TRIBÓ, G. «Una experiència arxiu-escola: apropament a la història contemporània de l'Hospitalet de Llobregat». A: *I Jornades de didàctica de les ciències naturals i socials al Baix Llobregat*. Barcelona: Publicacions de l'Abadia de Montserrat i Centre d'Estudis Comarcals del Baix Llobregat, 1994 (Llorenç Sans d'Estudis del Baix Llobregat; 5), pàg. 201-218.

ARXIU HISTÒRIC COMARCAL DE TERRASSA. Terrassa: Ajuntament, Departament de Cultura de la Generalitat de Catalunya, [1995] [fullet].

ARXIU D'IMATGES Emili Massanas i Burcet. Any III, núm. 7 (Girona: Diputació, 1r. trimestre 1995).

ARXIU MUNICIPAL. Monistrol de Montserrat. [s.l.]: Diputació de Barcelona, [1995] [díptic].

ARXIU MUNICIPAL. Sant Joan de Vilatorrada. [s.l.]: Diputació de Barcelona, [1995] [díptic].

ARXIU MUNICIPAL. Sant Vicenç de Castellet. [s.l.]: Diputació de Barcelona, [1995] [díptic].

ARXIU NACIONAL DE CATALUNYA. El Fons President Francesc Macià de l'Arxiu Nacional de Catalunya. Barcelona: Departament de Cultura de la Generalitat de Catalunya, 1995 (Publicacions de l'ANC; 3). 383 pàg.

ARXIU NACIONAL DE CATALUNYA. L'Arxiu Nacional de Catalunya. Una infraestructura arxivística i cultural. Barcelona: Departament de Cultura de la Generalitat de Catalunya, ANC, abril 1995 (ANC; 3) [fullet].

ATLANTI. Núm. 5 (Maribor, Eslovènia: International Institute for Archival Science, 1995). 164 pàg.

BELLO i URGELLÈS, C.; BORRELL i CREHUET, À. *Conservació de documents de gran format: criteris i recomanacions bàsiques.* Lleida: La Paeria, Demarcació de Lleida del COAC, 1995. 87 pàg.

BELLO i URGELLÈS, C.; BORRELL i CREHUET, À. *Restauració de l'obra gràfica. Metodologia aplicada a la reintegració gràficopictòrica.* Barcelona: Balaam, 1995. 59 pàg.

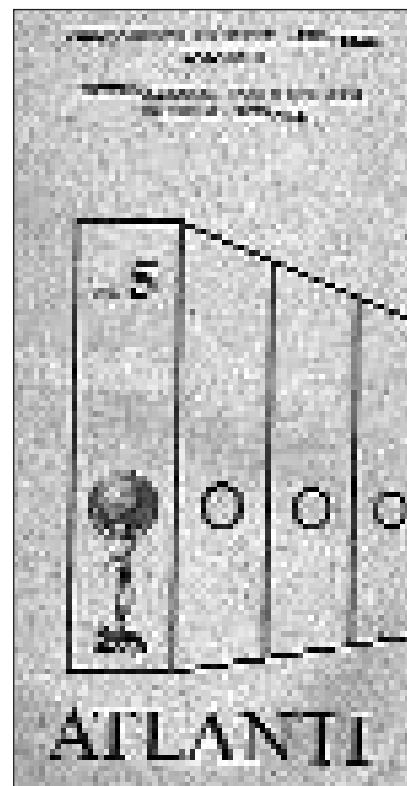
BURGUEÑO, Jesús. *De la vegueria a la província. La formació de la divisió territorial contemporània als Països Catalans (1790-1850).* Barcelona: Rafael Dalmau Editor, 1995 (Camí Ral; 7). 270 pàg.

BUTLLETÍ informatiu de l'Associació d'Arxivers de Catalunya. Any 7, núm. 30 (Barcelona, març-abril 1995).

CAMPOS PÉREZ, Elisa; CID LEAL, Pilar. «Biblioteques, arxius i centres de documentació en la premsa diària de Catalunya». A: *Item. Revista de Biblioteconomia i Documentació.* Núm. 15 (Barcelona, juliol-desembre 1994), pàg. 118-133.

CODINA i VILÀ, Jaume. «L'arxiu del Veguer de Barcelona». A: *Materials del Baix Llobregat.* Núm. 1 (Sant Feliu de Llobregat, tardor 1994), pàg. 93-94.

COLL i FONT, M. Carme. «Una font documental a l'abast dels investigadors». A: *Gran Penedès.* Núm. 43 (Vilanova i la Geltrú, Vilafranca del Penedès, el Vendrell, febrer 1995), pàg. 10



CRIVILLÉ i ESTRAGUÉS, F.; DALMAU i FONT, A. «Eudald Graells: el guiatge permanent». A: *Annals 1992-1993.* Ripoll: Centre d'Estudis Comarcals del Ripollès, 1994, pàg. 23-32.

Els tresors de la nostra història. Pergamins de l'arxiu comarcal. Guió i textos de Gener Gonzalvo i Bou. Tàrraga: AHC, Consell Comarcal, Ajuntament de Tàrraga, 1995. 35 pàg.

ESPINAGOSA i MARSÀ, J.; GONZALVO i BOU, G.; SAULA i BRIANSÓ, O. «Formes de col·laboració cultural entre un museu i un arxiu. L'experiència del Museu Comarcal de l'Urgell i l'Arxiu Històric Comarcal de Tàrraga». A: *Urtx. Revis-*

ta cultural de l'Urgell. Núm. 8 (Tàrraga, 1995) pàg. 137-145.

ESTANY TALLEDA, Teresa. «Inventari dels arxius parroquials de Salitja i Sant Dalmai». A: *Quaderns de la Selva*. Vol. 7 (Santa Coloma de Farners, 1994), pàg. 181-186.

FARRÉ i TARGA, Miguel Àngel. «L'arxiu de l'Ajuntament de Guimerà». A: *Urtx. Revista Cultural de l'Urgell*. Vol. 7 (Tàrraga, 1995), pàg. 281-292.

HEREDIA HERRERA, Antonia. «Observacions sobre la norma ISAD (G)». A: *Arxivi & Computer*. (1) (San Miniato, 1995), pàg. 31-36.

HEREDIA HERRERA, Antonia (dir.). *Catálogo de Consultas del Consejo de Indias (1662-1668)*. Sevilla: Diputación Provincial, 1994 (V Centenario del Descubrimiento de América; XI). XII + 829 pàg.

ITURRATE i COLOMER, Germà. «La funció cultural de l'arxiu: introducció a l'acció pedagògica». A: *I jornades de didàctica ...* [citats], pàg. 461-474.

LATORRE, Roser. «Les fonts primàries: els arxius, centres de referència per a les fonts primàries». A: *I Jornades de didàctica ...* [citats], pàg. 167-177.

LLIGALL. *Revista catalana d'arxivística*. Núm. 9 (Barcelona: Associació d'Arxivers de Catalunya, 1995). 120 pàg.

MARQUÈS, Josep M. *Escriptures de Santa Maria de Vilabertran*. Figueres: Institut d'Estudis Empordanesos, 1995 (Monografies empordaneses; 1). LII pàg. + [1]f. + 404 pàg.

MATAS i BALAGUER, Josep. «El archivo y el archivero en el organigrama de la función pública española». A: *Tría. Revis-*

ta de la Asociación de Archiveros de Andalucía. Núm. 1 (s.l., 1994), pàg. 49-66.

PÉREZ GÓMEZ, Xavier. «El fons documental de la família Rosquellas de Santa Coloma de Farners». A: *Quaderns de la Selva*. Vol. 7 (Santa Coloma de Farners, 1994), pàg. 189-200.

PIQUÉ i PADRÓ, J.; TORRELL i CAMPS, N. «Els expedients d'associacions (1862-1890) i les associacions d'Alcover». A: *Butlletí del Centre d'Estudis Alcoverencs*. Núm. 65 (Alcover, 1995), pàg. 19-26.



PIQUÉ i PADRÓ, J.; TORRELL i CAMPS, N. «Les associacions del Baix Gaià (1889-1982). Una font documental,

dipositada a l'Arxiu Històric de Tarragona, bàsica per a l'estudi del moviment associatiu». A: *Estudis Altafullencs*. Núm. 19 (Altafulla, 1995), pàg. 39-60.

PLANAS, Xevi. «Gonçal Cutrina: l'arxiver de Ripoll». A: *Revista de Girona*. Núm. 168 (Girona, gener-febrer 1995), pàg. 26-31.

PONS, Amadeu. «Fonts d'informació bibliogràfica per a les ciències de la documentació a l'Estat espanyol». A: *Item. Revista de Biblioteconomia i documentació*. Núm. 15 (Barcelona, juliol-desembre 1994), pàg. 60-94.

PORTA BALANYÀ, Josep M. «Inventari del fons dels comtes de Santa Coloma de Queralt dipositat a l'Arxiu Històric Comarcal de Montblanc (Conca de Barberà)». A: *Recull*. Núm. 3 (Santa Coloma de Queralt, 1995), pàg. 205-235.

REYES VALENT, Antoni. «El fons documental de la família Boada, espardenyers de Blanes». A: *Quaderns de la Selva*. vol. 7 (Santa Coloma de Farners, 1994), pàg. 201-209.

ROVIRA i GÓMEZ, Salvador-J. «Documentació referida a Tamarit, servada a l'Arxiu Històric Comarcal de les Terres de l'Ebre, de Tortosa». A: *Estudis Altafullencs*. Núm. 19 (Altafulla, 1995), pàg. 11-16.

TAULÉ i TELLO, Albert. «Les archives d'entreprise en Catalogne». A: *La Gazette des Archives*. Núm. 168 (París, 1r. trimestre 1995), pàg. 30-35.

TORRAS i SERRA, Marc. Inventari de la Taula de Comuns *Dipòsits de Manresa*. Manresa: Ajuntament, 1995 (Inventaris i catàlegs de l'Arxiu; 3). 39 pàg.

ARXIU NACIONAL DE CATALUNYA

L'Arxiu d'Història de la Forma Urbana a Catalunya

El 5 de juny de 1992 se signà un conveni entre el Departament de Cultura i la Universitat Politècnica de Catalunya, de col·laboració en l'elaboració de projectes d'estudi i recerca sobre el patrimoni cultural. En el marc d'aquest conveni, l'Escola Superior d'Arquitectura de Barcelona ha dipositat a l'Arxiu Nacional de Catalunya el fons documental anomenat «Arxiu d'Història de la Forma Urbana a Catalunya» per a la seva correcta conservació i difusió.

Aquest fons és el resultat de la tasca desenvolupada per un equip d'investigadors creat a l'entorn del Departament de Projectes Arquitectònics de l'esmentada escola per documentar les estructures urbanístiques antigues de Catalunya a través d'estudis de zones i àrees concretes. Els treballs han estat realitzats pels membres de l'equip i pels estudiants del departament com a projectes acadèmics,

tant de curs com de fi de carrera.

La feina desenvolupada per l'equip va començar amb l'estudi de l'activitat dels tècnics catalans del segle XVIII en el desenvolupament urbanístic de Califòrnia. Part dels resultats d'aquest treball varen presentar-se a les IV Jornades d'Estudis Catalano-Americans. En un segon moment, l'esmentat equip va realitzar un estudi de l'urbanisme del segle XVIII al Pla de Barcelona amb el qual varen fer l'exposició «L'Eixample abans de l'Eixample», que tingué lloc a la casa Golferichs de Barcelona l'any 1991. Paral·lelament s'ha dut a terme la tasca de documentació de les estructures urbanes antigues de més de tres-cents pobles de Catalunya, realitzada, en gran part, pels alumnes del Departament de Projectes. Els projectes desenvolupats han estat tant de simple investigació i documentació com de rehabilitació de zones concretes. En alguns

casos, aquests últims han estat duts a la pràctica.

Tota aquesta activitat ha generat l'important conjunt documental que ha ingressat a l'Arxiu Nacional de Catalunya. Constitueix un riquíssim testimoni del desenvolupament urbanístic del nostre país i que, a més, s'enriquirà en el futur, ja que l'activitat de l'equip i del Departament de Projectes continua vigent.

En l'actualitat el fons està constituït per tres grans apartats:

a) *Plànols de grans formats* DIN-A-1 o DIN-A-2. Es tracta dels plànols realitzats per a l'elaboració dels diferents projectes de recerca. N'hi ha de tres tipus:

– Plànols de l'estat actual del territori analitzat. A partir de plànols del Servicio Cartogràfico del Ejército, de l'Institut Cartogràfic de Catalunya i de fotografies aèries, es recu-

llen un conjunt de plànols hidrogràfics, parcel·laris, cadastrals, de cobertes, alçats, axonometries i plantes baixes.

- Plànols analítics. Realitzats per l'investigador sobre diferents parts del territori analitzat. Inclou plànols d'anàlisi de les traces històriques del territori, d'hipòtesis de la forma urbana, d'estudis històrics de comunicacions, de jaciments arqueològics, històrics comparatius de la topografia i la hidrografia, superposicions comparatives de plantes d'edificis, toponímics, d'activitats agrícoles i industrials i d'altres temes específics.
 - Plànols de projecte. Elaborats també per l'investigador, consten de plantes, seccions, alçats i axonometries del projecte, a més de dibuixos i croquis.
- b) *Dossiers*. De format mitjà, DIN-A-3 o DIN-A-4. Formats per la documentació recollida per historiar les zones estudiades en els diferents projectes, constitueixen la segona gran aportació del fons ja que es tracta d'un conjunt documental de gran valor fruit d'un intens treball de recerca i que inclou, en diversos casos, documentació inèdita sobre cada territori concret. Cada dossier pot incloure documentació dels següents temes:
- Bibliografia. Referències i fotocòpies de la bibliografia consultada i fotocòpies d'estudis inèdits, generalment d'estudiosos locals.
 - Urbanisme. Fotocòpies de la planificació urbanística per la qual es veu afectada la zona objecte d'estudi.
 - Fitxes de treball. Fotocòpies de les fitxes corresponents a l'objecte d'estudi, extrems dels arxius dels diferents col·legis d'arquitectes i del Servei del Patrimoni Arquitectònic de la Generalitat de Catalunya.
 - Arqueologia. Fotocòpies d'informes arqueològics, memòries d'excavacions i cartes arqueològiques.
 - Documentació històrica. Originals, fotocòpies o transcripcions de cartes de població, capbreus, cadastres, registres de la propietat, amillaments, cartes, vendes, censos, manuscrits, fogatges, testaments, registres fiscals, litigis, permisos d'obra, actes municipals, llistes de béns, ordenances municipals, demandes i reclamacions, documentació personal i altre tipus de documentació.
 - Gravats. Fotocòpies de gravats antics relacionats amb l'objecte d'estudi.
 - Fotografia. Originals i fotocòpies de fotografies antigues relacionades amb el territori objecte d'estu-

di, fotografies de la seva situació actual i fotografies de la maqueta del projecte.

- Plànols. Plànols de petits formats calcats, fotocopiats o fotografiats, plànols fotocopiats d'algun llibre, plantes antigues d'edificis i croquis dibuixats per l'investigador.
 - Entrevistes. Explicació i/o transcripció de converses mantingudes amb una o diverses persones la informació de les quals és útil per a la investigació.
 - Textos de l'investigador. Apunts i textos redactats per l'investigador resumint els aspectes generals i històrics de l'objecte d'estudi i de la metodologia emprada.
- c) *Catàleg de recerca*. Recull referències de diferents tipus de treballs inèdits de les diferents universitats catalanes, tant tesis doctorals i de llicenciatura com treballs d'altra naturalesa.

Les tasques d'instal·lació, descripció i catalogació del fons seran realitzades conjuntament per personal de l'Escola Superior d'Arquitectura de Barcelona i de l'Arxiu Nacional de Catalunya. En un segon moment, la feina inclou també l'escannerització de tots els plànols i material de fotocòpia tant per a la correcta conservació com per a la seva difusió. D'aquesta manera s'inicia la col·laboració entre ambdues institucions que esperem que sigui profitosa i que tingui continuïtat en el futur.

Ingressos de fons (març-maig 1995)

Àrea dels fons de l'Administració: Diari de sessions del Parlament de Catalunya (1936), un volum; fons de l'Institut de Batxillerat Verdager (1940-1977), 34 ml.

Àrea dels fons històrics: Fons d'Associacions i Fundacions: Gremi de fabricants de farina de la província de Barcelona (1930-1995), 23,6 ml; Fons d'empreses: Azucarera Motrileña SA (1918-1922), 2 llibres de comptabilitat, accions i 42 fotografies; Plandiura i Carreras SA (1919-1952), 1 ml; Editorial Teide SA (1950-1980), 15 ml; Fons patrimonials: Família, d'Espona (segles XIII-XX), 192 pergamins; Família Mata (segles XVI-XVII), 105 pergamins i 2 plec de paper; Família Serrahima (segles XVIII-XX), 3,5 ml; Fons personals: Ramon Bech i Taverner (segle XX), 1,6 ml; Pere Turull (1861-1972), 5 documents; Juan Tomás Hernández Cabezas (c. 1980), 1 manuscrit; Frederic Rahola i d'Espona (1930-1985), 2 ml; Jaume Aiguadé i Miró (1925-1942), 0,8 ml; Jean Michel Chaupart (1888-1970), 2 manuscrits; Carles Soldevilla i Zubiburn (1859-1975), 20,7 ml; Pere Grañén i Raso (segles XVII-XX), 14,8 ml; Maurici Serrahima i Bofill (1950-1979), 0,6 ml. Col·leccions: Col·lecció de Mariona Pla Figueras sobre

l'exili català (1953-1956), 11 documents; documents del Casal Català de l'Havana de Lola Garganta (c. 1950), 0,20 ml; Arxiu d'Història de la Forma Urbana a Catalunya (segles XVIII-XX), 8,8 ml, 8 carpetes i 40 rotlles de plànols.

Àrea dels fons d'imatges, gràfics i audiovisuals: Col·lecció fotogràfica d'Agustí Duran i Sanpere (1900-1936), 4.157 plaques de vidre; col·lecció de material audiovisual de l'ANC, documentació audiovisual sobre el President Francesc Macià (1981-1993); un vídeo de SIEMENS SA; 30 cartells, 2 postals i 4 adhesius del Partit Socialista de Catalunya (segle XX).

Tractament arxivístic dels fons (març-maig 1995)

La inauguració de la nova seu de l'ANC a Sant Cugat del Vallès ha comportat una exhaustiva revisió dels fons ja inventariats així com la seva nova enquadernació. També s'ha dut a terme la redacció dels nous quadres topogràfics, d'acord amb la instal·lació dels fons documentals en els nous dipòsits.

Publicacions

Ha estat publicat el llibre sobre el Fons President Francesc Macià i el tercer número de la col·lecció de fullets de l'ANC. Ambdues publicacions són descrites a l'apartat bibliogràfic d'aquest número d'*Arxius*. *Butlletí del Servei d'Arxius*.

